



FUDŠ SASS

FAKULTETA ZA UPORABNE DRUŽBENE ŠTUDIJE SCHOOL OF ADVANCED SOCIAL STUDIES

FAKULTETA ZA UPORABNE DRUŽBENE ŠTUDIJE SCHOOL OF ADVANCED SOCIAL STUDIES

FUDŠ SASS

Igre na srečo

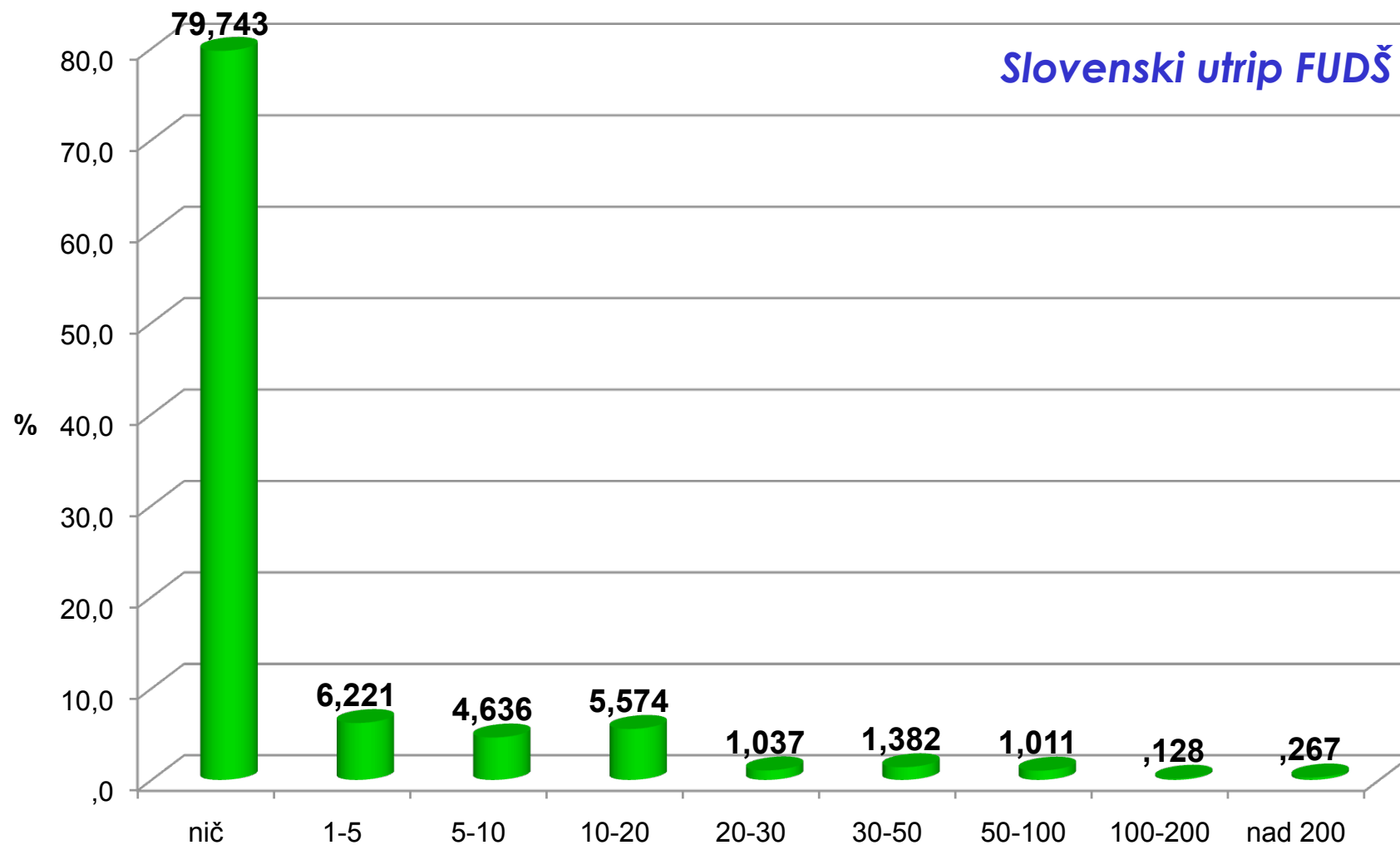
Slovenski utrip

September 2011

Osnovni podatki o raziskavi

- Izvedba: *Fakulteta za uporabne družbene študije v Novi Gorici*
- Čas anketiranja: 29.avgust – 1.september 2011
- Metoda: *telefonska anketa (CATI)*
- Populacija: *polnoletni prebivalci Slovenije*
- Realizirani vzorec: *$n = 923$*
- Vzorčenje: *večstopenjski slučajni vzorec*
- Poststratifikacija: *obteženo po spolu, starosti, izobrazbi in tipu naselja*

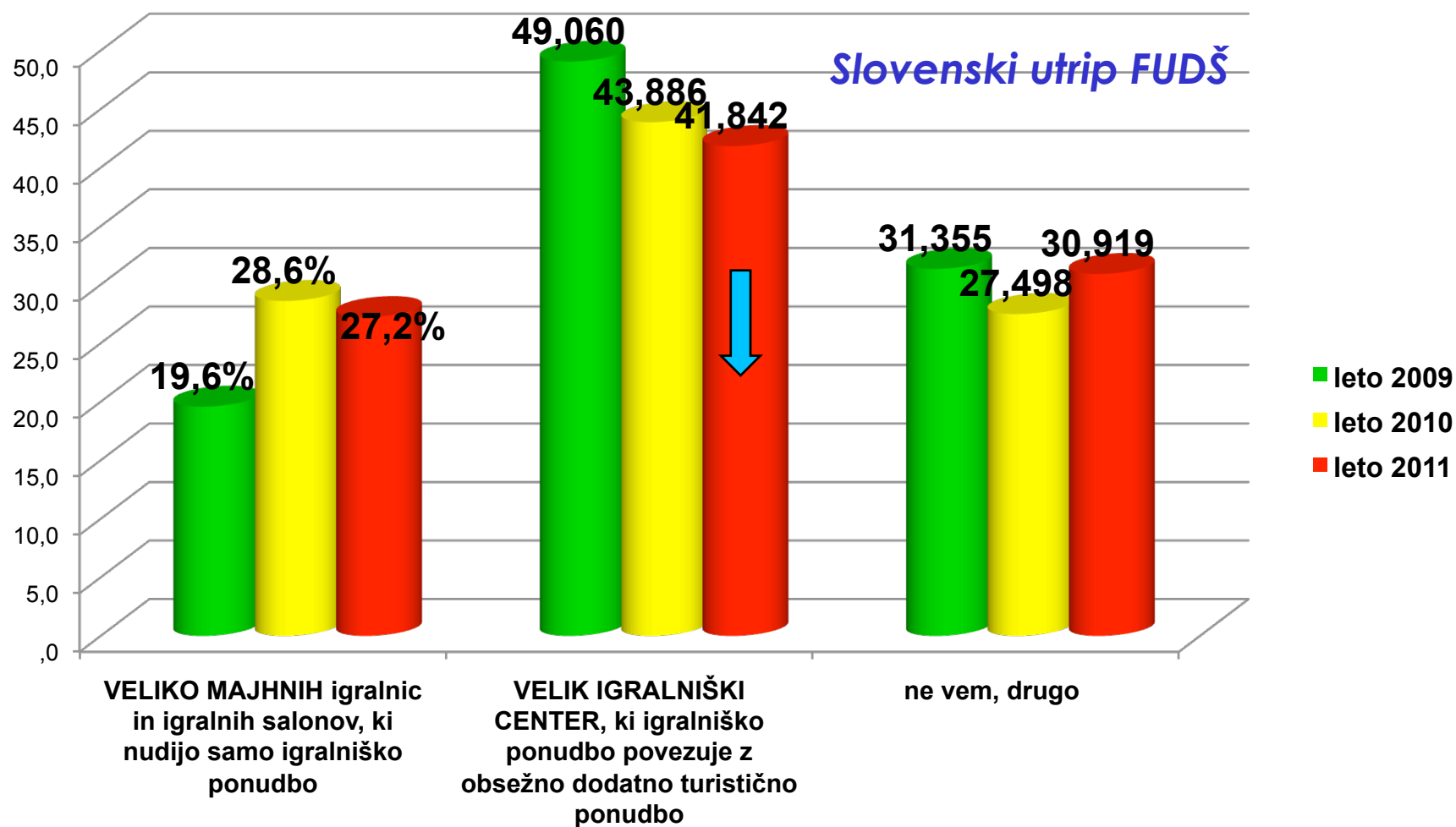
Koliko denarja v povprečju skupno porabite na mesec za igranje iger na srečo?



Koliko denarja v povprečju skupno porabite na mesec za igranje iger na srečo?

- Kar 80% vprašanih za igre na srečo ne porabi nič denarja, 10% vprašanih pa zanje nameni do 10 evrov mesečno. Povprečna poraba znaša 5,33 evrov mesečno.
- Moški zanje namenijo nekoliko več kot ženske.

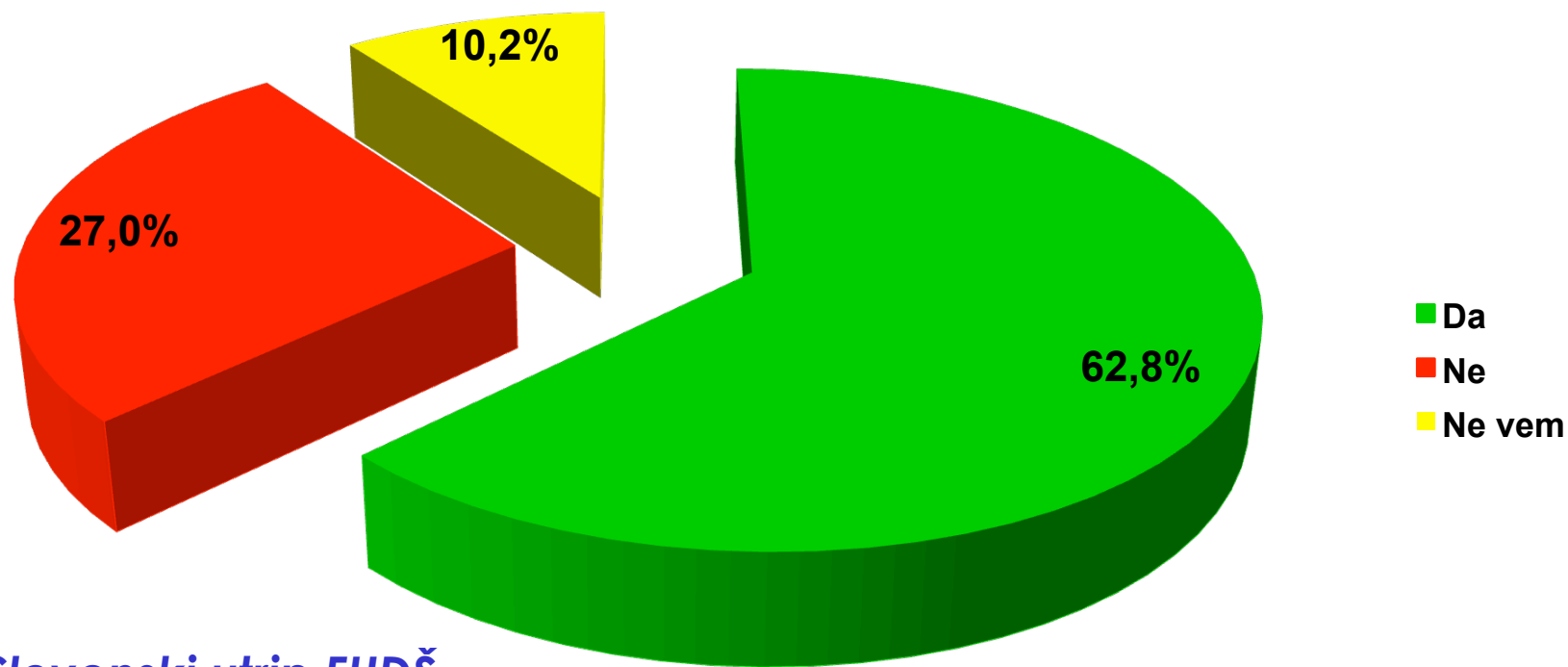
Kakšna vrsta igralniške dejavnosti bi bila po vašem mnenju bolj primerna za Slovenijo, če bi lahko izbirali med dvema možnostma?



Kakšna vrsta igralniške dejavnosti bi bila po vašem mnenju bolj primerna za Slovenijo, če bi lahko izbirali med dvema možnostma?

- Večina vprašanih (42%) meni, da bi bil za Slovenijo najbolj primeren velik igralniški center, ki igralniško ponudbo povezuje z obsežno dodatno turistično ponudbo. Je pa podpora temu predlogu nekoliko manjša kot je bila v preteklih dveh letih.
- To prepričanje upada s starostjo, narašča pa s stopnjo izobrazbe, urbanosti in višino dohodka.

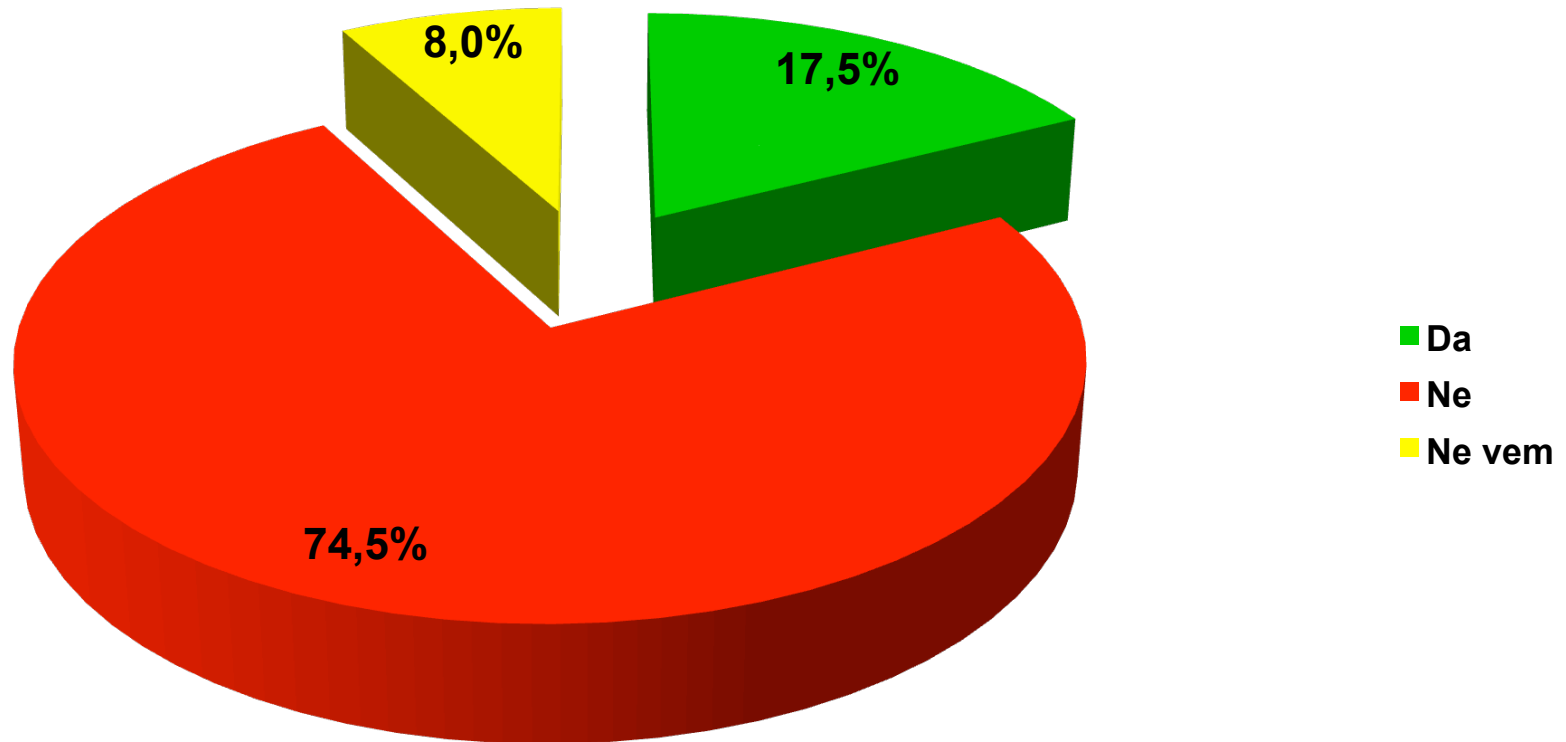
Ali se strinjate z investicijo v večji turistično-zabavišni center na Goriškem, ki bi v celoviti ponudbi združil ne le igralniške ampak tudi zabavne, rekreativne, kulinarične vsebine in bi bil namenjen pretežno tujim gostom?



Ali se strinjate z investicijo v večji turistično-zabavišni center na Goriškem, ki bi v celoviti ponudbi združil ne le igralniške ampak tudi zabavne, rekreativne, kulinarčne vsebine in bi bil namenjen pretežno tujim gostom?

- Večina vprašanih (63%) se strinja z investicijo v večji turistično-zabavni center na Goriškem.
- Podpora investiciji pada s starostjo in stopnjo urbanosti.
- Prebivalci Goriške so glede tega vprašanja bolj opredeljeni, pa sta tako podpora kot nasprotovanje nekoliko večja kot v drugih regijah.
- Investicijo najbolj podpirajo podporniki Zares in LDS, najmanj pa podporniki NSi.

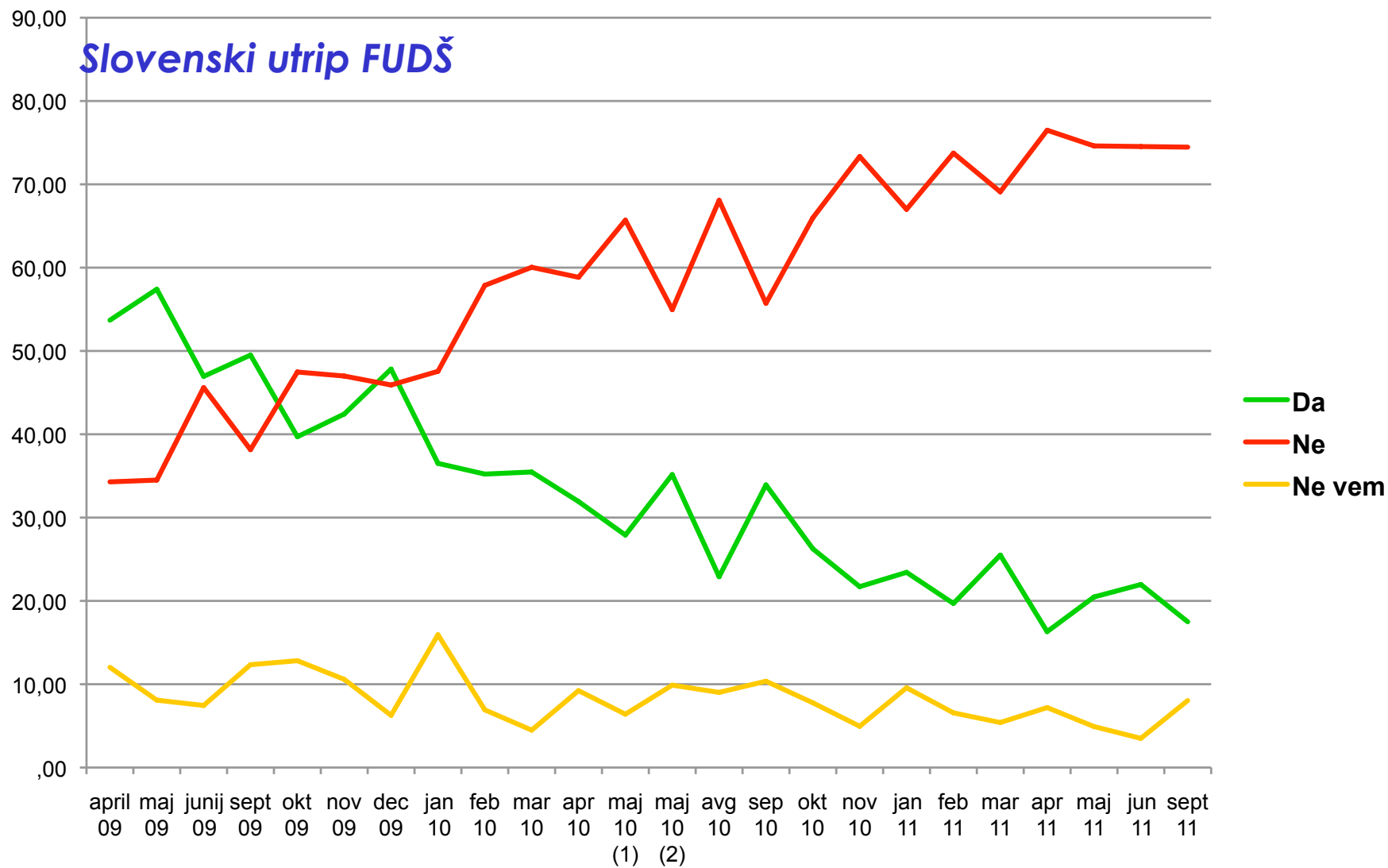
Ali podpirate sedanjo vlado?



Slovenski utrip FUDŠ



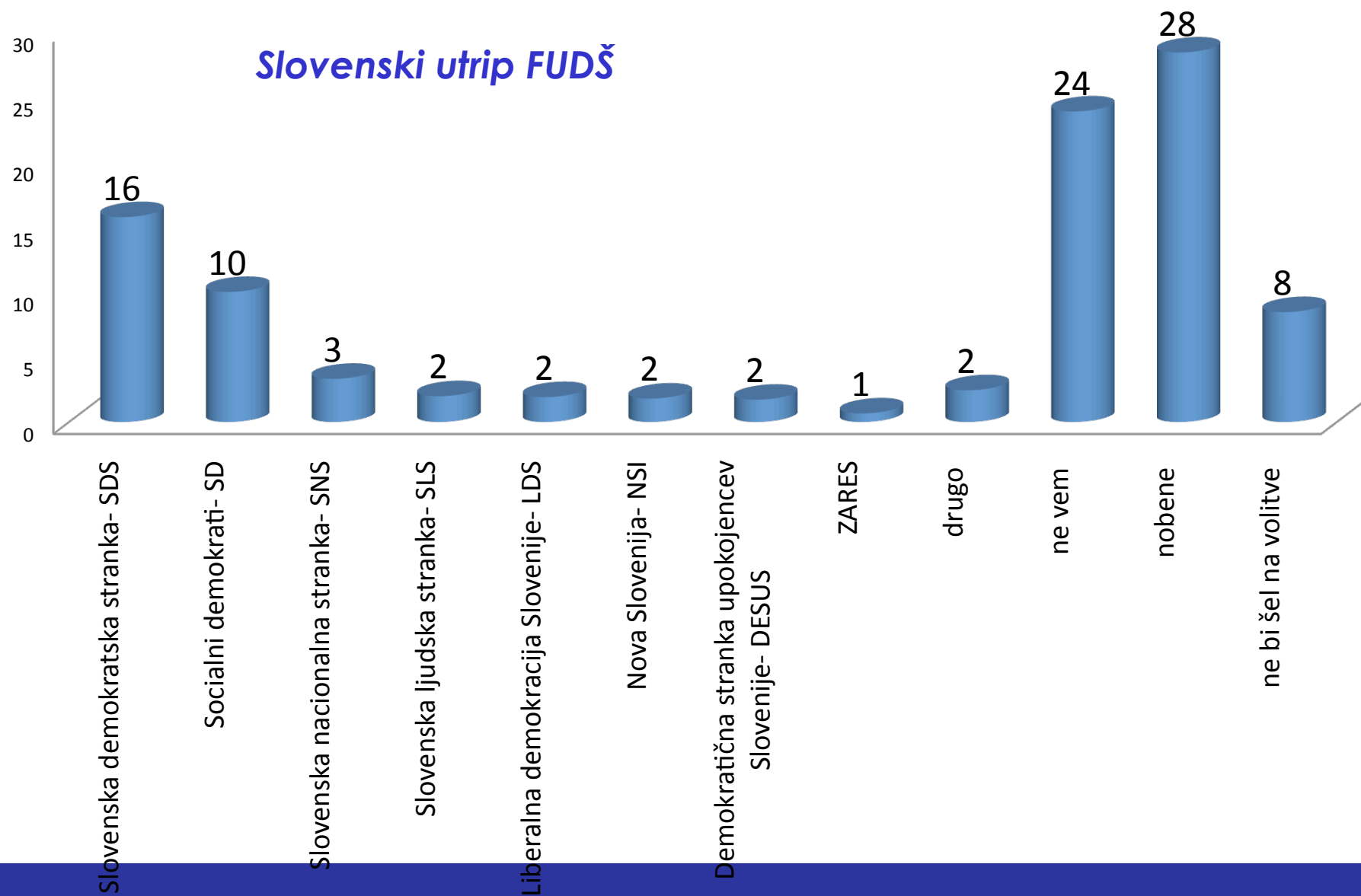
Gibanje podpore vladi



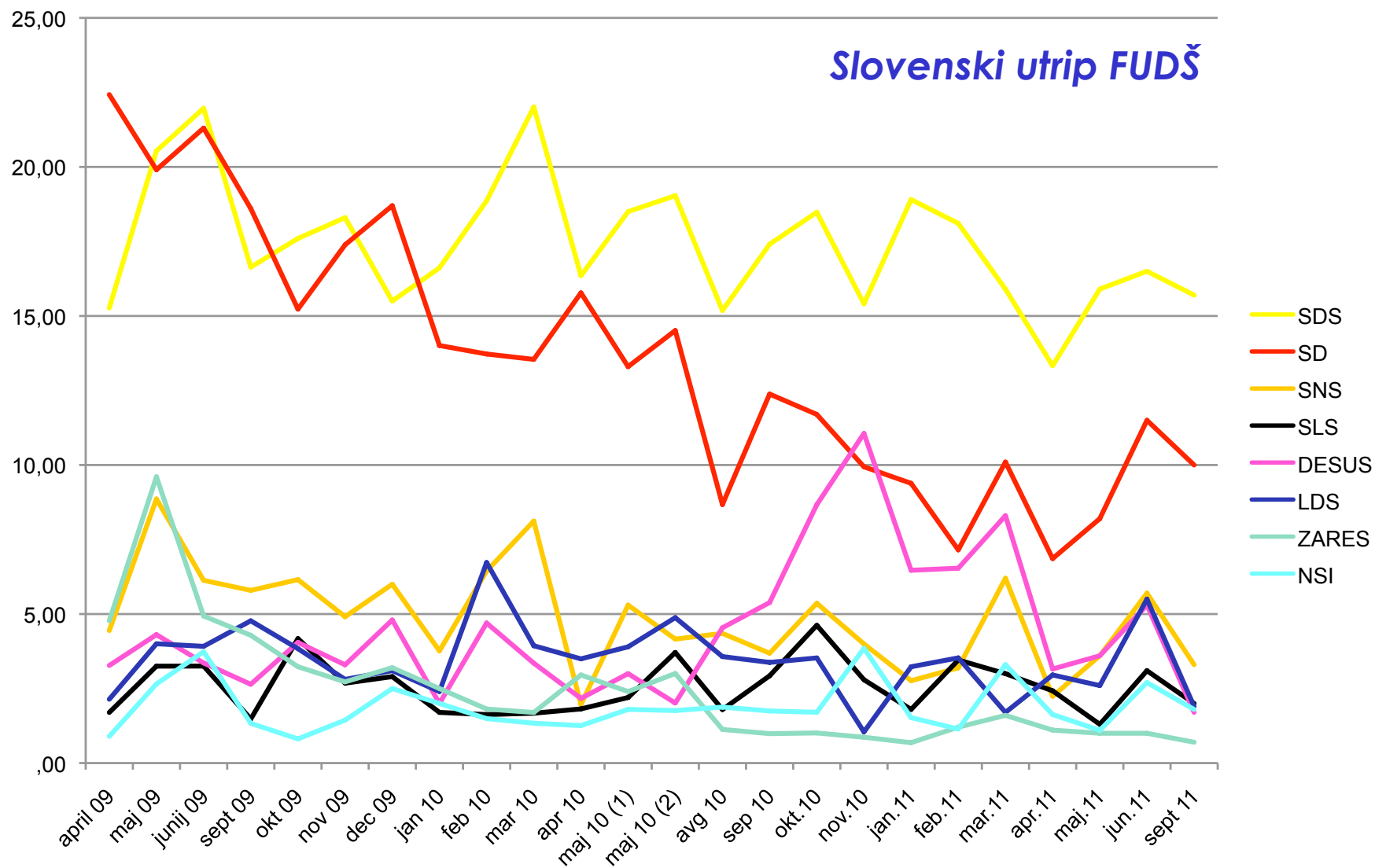
Ali podpirate sedanjo vlado?

- Podpora sedanji vladi še naprej pada – sedaj ji nasprotuje že približno $\frac{3}{4}$ vprašanih.
- Nasprotovanje vladi upada s starostjo, stopnjo izobrazbe in velikostjo naselja.
- Najbolj ji nasprotujejo podporniki SLS in SDS, najmanj pa podporniki SD in LDS.

Katero stranko bi volili, če bi bile to nedeljo parlamentarne volitve?



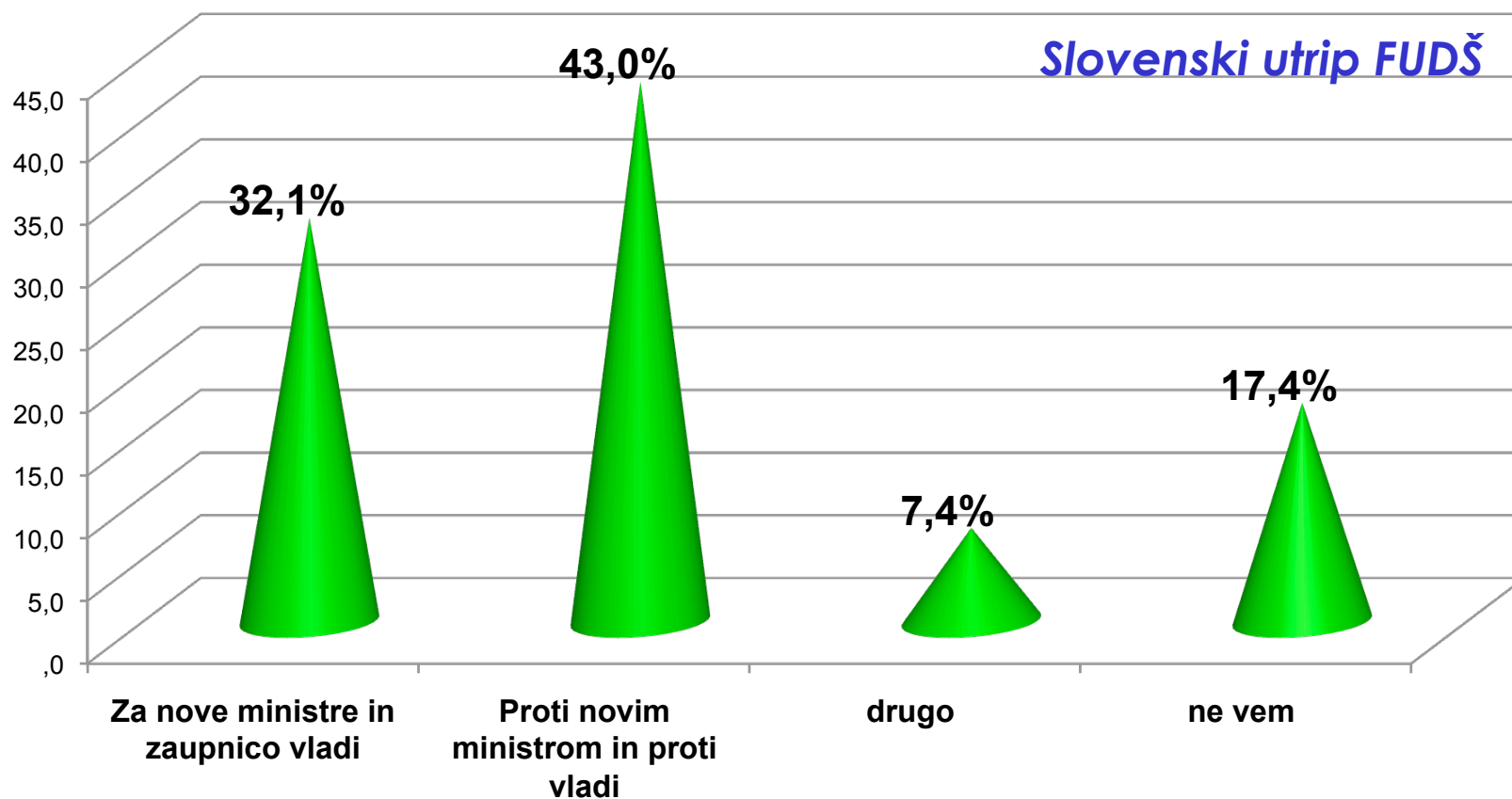
Gibanje podpore strankam



Katero stranko bi volili, če bi bile to nedeljo parlamentarne volitve?

- Največ vprašanih bi volilo SDS (16%), sledi ji SD (10%).
- SDS podpirajo predvsem moški, tisti v srednjih letih, poklicno izobraženi, vaščani, prebivalci ruralnih področij, tisti z nižjimi dohodki in nasprotniki sedanje vlade.
- SD podpirajo predvsem ženske, starejši, najvišje izobraženi, meščani, prebivalci urbanih področij in podporniki sedanje vlade.

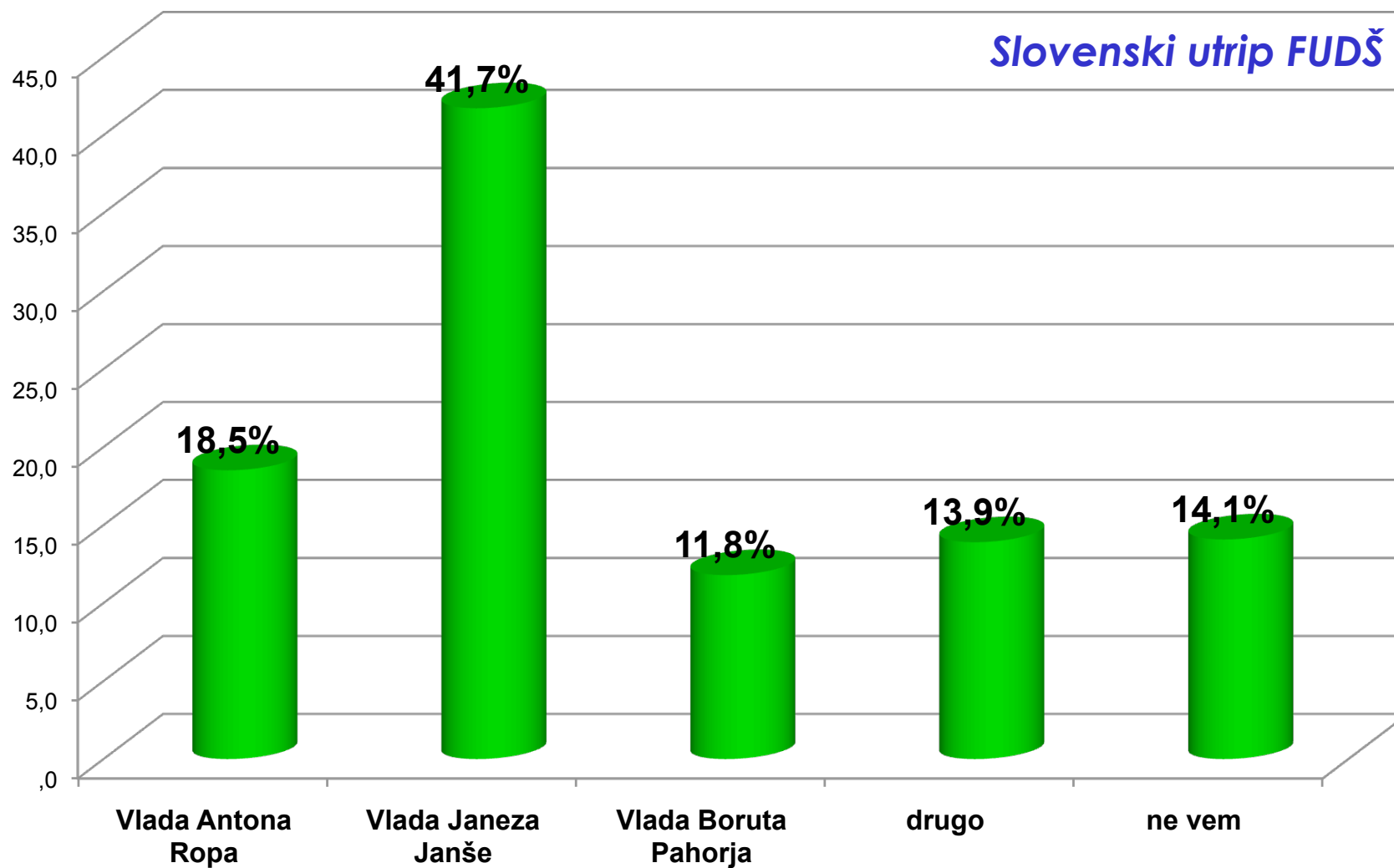
Predsednik vlade Pahor bo imenovanje novih ministrov vezal na zaupnico svoji vladi. Bi bilo za Slovenijo bolje, da poslanci glasujejo za nove ministre in s tem za zaupnico vladi ali proti novim ministrom in s tem proti vladi?



Predsednik vlade Pahor bo imenovanje novih ministrov vezal na zaupnico svoji vladi. Bi bilo za Slovenijo bolje, da poslanci glasujejo za nove ministre in s tem za zaupnico vladi ali proti novim ministrom in s tem proti vladi?

- Nekoliko več vprašanih meni, da bi bilo bolje, če bi poslanci glasovali proti novim ministrom in proti vladi (43% : 32%).
- Da bi morali poslanci glasovati proti menijo predvsem poklicno izobraženi, prebivalci manjših krajev in ruralnih področij, tisti z najvišjimi dohodki, nasprotniki sedanje vlade ter podporniki strank SLS in SDS.

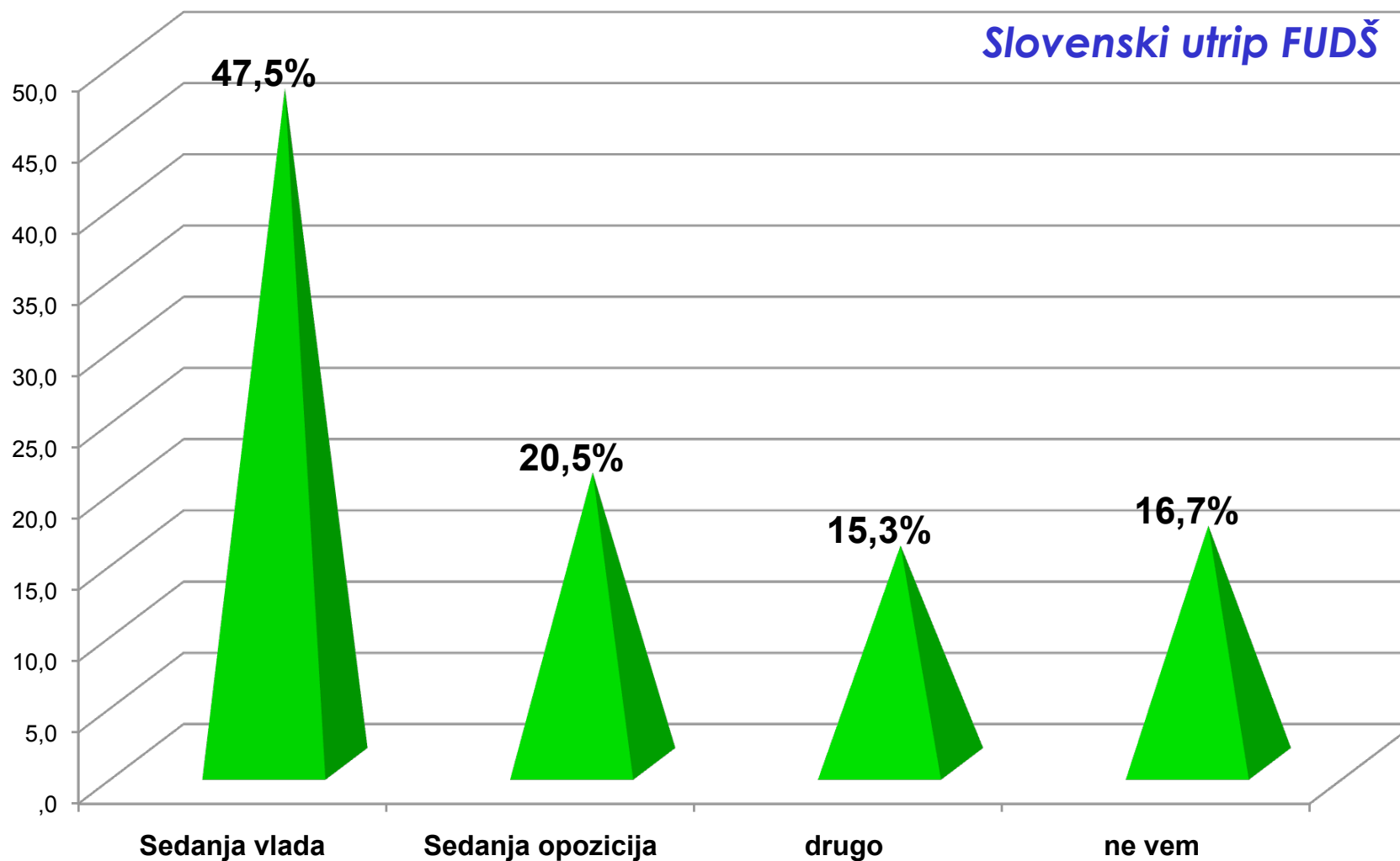
Katera izmed zadnjih treh vlad je bila po vašem mnenju uspešnejša?



Katera izmed zadnjih treh vlad je bila po vašem mnenju uspešnejša?

- Večina vprašanih (42%) meni, da je bila od zadnjih treh vlad najuspešnejša vlada Janeza Janše.
- Tako menijo predvsem moški, tisti z najnižjimi in najvišjimi dohodki, nasprotniki sedanje vlade ter podporniki SDS in NSi.
- To prepričanje upada s starostjo, stopnjo izobrazbe, velikostjo naselja in stopnjo urbanosti.

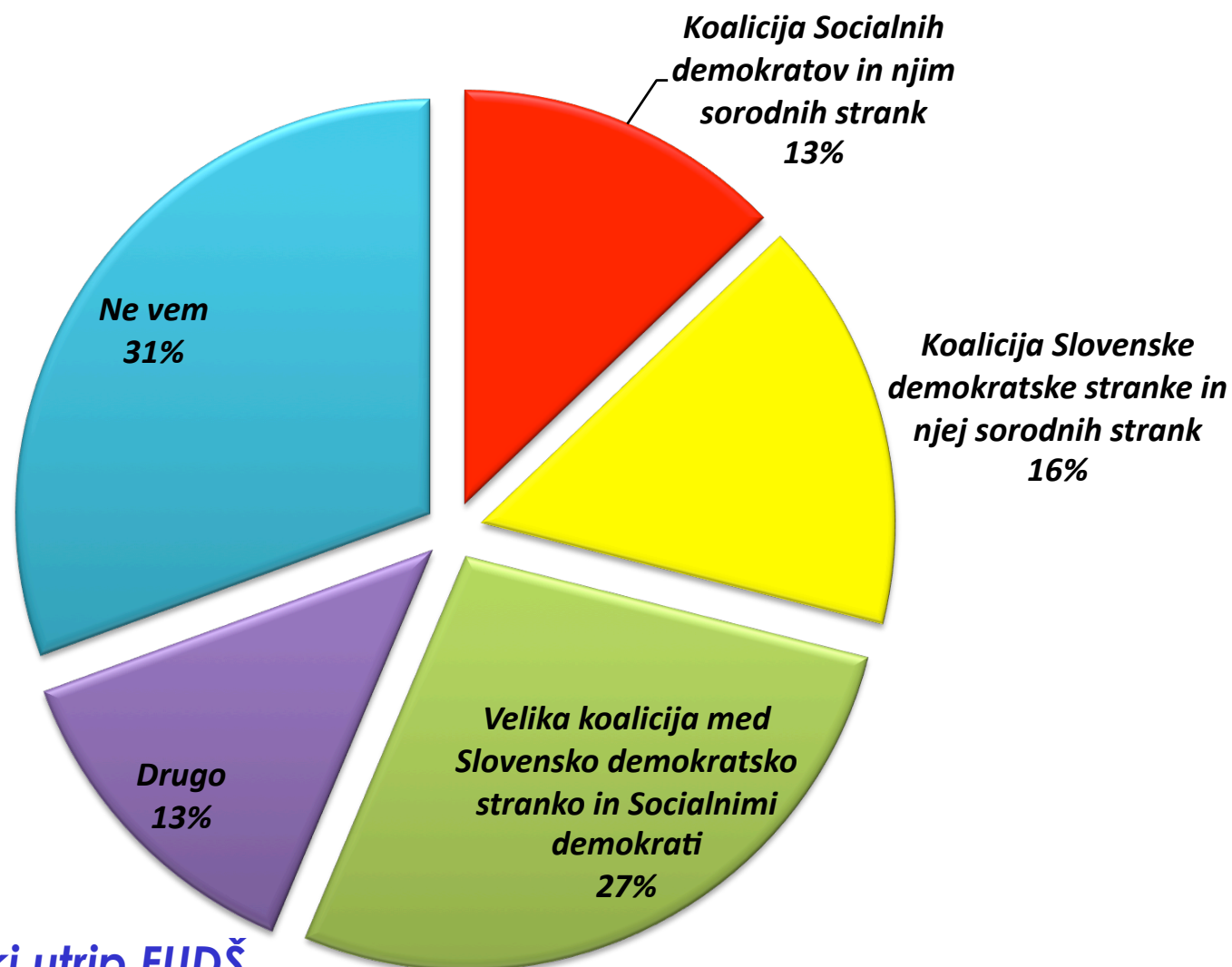
Kdo od naslednjih je po vašem mnenju bolj odgovoren za sedanje stanje v Sloveniji?



Kdo od naslednjih je po vašem mnenju bolj odgovoren za sedanje stanje v Sloveniji?

- Slaba polovica (47,5%) vprašanih meni, da je za sedanje stanje v Sloveniji najbolj odgovorna sedanja vlada.
- To prepričanje upada s starostjo, stopnjo izobrazbe, velikostjo naselja in stopnjo urbanosti, narašča pa z višino dohodka.
- V odgovornost vlade so prepričani predvsem nasprotniki sedanje vlade ter podporniki strank SDS in SLS.

Kakšna vladna koalicija bi bila po vašem mnenju najprimernejša za naslednji mandat?



Slovenski utrip FUDŠ

Kakšna vladna koalicija bi bila po vašem mnenju najprimernejša za naslednji mandat?

- Še največ anketirancev (27%) meni, da bi bila za naslednji mandat najprimernejša velika koalicija med Slovensko demokratsko stranko in Socialnimi demokrati.
- Tako menijo predvsem moški, tisti v srednjih letih, najvišje izobraženi, vaščani, prebivalci urbanih področij, tisti z nekoliko višjimi dohodki ter podporniki sedanje vlade in stranke SLS.



FUDŠ SASS

FAKULTETA ZA UPORABNE DRUŽBENE ŠTUDIJE SCHOOL OF ADVANCED SOCIAL STUDIES

FAKULTETA ZA UPORABNE DRUŽBENE ŠTUDIJE SCHOOL OF ADVANCED SOCIAL STUDIES

FUDŠ SASS

Hvala za pozornost!

Ljubljana in Nova Gorica
September 2011